

Liebe Veranstalter und Veranstalterinnen!

In Anbetracht der allseits schwierigen Lage habe ich meine Show vom Aufwand her so weit runter gekürzt wie möglich!

ÄNDERUNGEN!!!

Wir reisen ohne eigenen Techniker an!!!

Sie sparen sich also das Einzel-Zimmer im Hotel !

Wir brauchen nur noch Catering für 2 Vegetarier und KEINE zusätzlichen Aufbauhelfer mehr.

Was ich weiterhin wirklich dringend benötige:

Einen Hausmeister, der sich mit dem Haus auskennt und einen Techniker. Wenn diese beiden beim Ausladen und Aufbau helfen könnten wäre sehr nett! Wir haben wesentlich weniger Sachen dabei als früher!

Der Techniker sollte einleuchten und das Licht Pult programmieren können.

Die Lichteinsätze während der Show übernimmt mein Lebenspartner Rasmus.

Wir brauchen also keine aufwendigen Proben!

Ich mache mit dem Techniker den Soundcheck für mein mitgebrachtes Sender Mikro und In-Ear Monitoring. Rasmus kann auch die Frequenzen dafür einscannen!

Unten sind die neue Catering Liste und die BA.

Bitte an die jeweiligen Ansprechpartner weiter leiten!!!

Falls die Laderampe eine andere Adresse hat als das Theater bitte mailen Sie uns die genaue Navi Adresse!

Rein technische Fragen bitte an Max Unger

Telefon: 0160/93164403 Mail: info@muxx-vt.de

inhaltliche Fragen: officesissiperlinger@icloud.com .

Für Notfälle ist hier die Nummer der Künstlerin 0172-2608643

Produktion:

„Die Perlingerin - Worum es wirklich geht“

Get in und Catering bitte um 15:00 !!

- 1 gesicherter Parkplatz für einen **Mercedes Sprinter** in unmittelbarer Nähe des Saales und ein reservierter Parkplatz am Hotel für einen **Mercedes Sprinter** (Achtung: Kein PKW, daher ist keine Tiefgarage möglich)
- Bei Ankunft von Frau Perlinger und ihrem Tourbegleiter Rasmus Legarth um 15.00 bis Ende des Abbaus muss eine kompetente Person des Hauses, die mit der elektrischen Anlage, Lüftung etc. vertraut ist, anwesend sein!
- Bitte Catering ab 15:00 bereit stellen!
- **Techniker der Ton-und Lichanlage müssen da sein.**

BÜHNE:

- Minimal 4 x 3 m, seitlich und hinten dunkel abgehängen.
- Wenn vorhanden rot grün rot grüne Floorspots für den Vorhang.
- Saal und Garderobe sollten bei kühler Witterung **geheizt** sein.
Achtung!! Sissi ist auf der Bühne leicht gekleidet und zugempfindlich.

Für Frau Perlinger wird folgende technische Ausstattung benötigt:

- 1.) Tonmischpult mit Tontechniker der dieses betreut.
- 2.) Lichtpult um 4-5 Szenen programmieren zu können das dann während der Show von Rasmus Legarth bedient wird.
- 3.) 3x XLR Kabel auf der Bühne (vom Publikum aus rechts) für das Schlagzeug (Basstrom, High Hat, Gitarre).
- 4.) Floorspots um den Abhang-/ Vorhang „schön“ zu machen.
- 5.) Techniker der die Scheinwerfer einleuchtet (Licht- oder Tontechniker).
- 6.) 4-6x Stufenlinsen/ PC Scheinwerfer mit Torblenden und eingefiltert mit LEE 151 oder 152 für das Hauptspiellicht + Tischlicht.
- 7.) 2x Profiler oder Stufenlinsen für das Schlagzeug (rechts auf der Bühne) eingefiltert mit LEE 151 oder 152.
- 8.) 1-2 Profiler für ein engen zentraler Spot der Bühne eingefiltert mit LEE 151 oder 152.

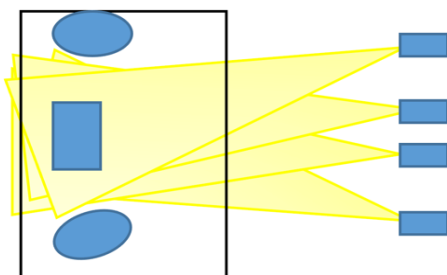
Bühnenplan und die Leuchtpositionen siehe unten

Frau Perlinger bringt selbst mit:

- 1.) Funkrack bestehend aus:
InEar Monitoring: Sennheiser IEM300
Frequenz: Range- A: 516 - 558 MHz
- 2.) Headset: Shure QLXD4
Frequenz: H51 534-598 MHz
- 3.) Kleines Schlagzeug mit dazugehörigen Mikros und eine Gitarre
- 2.) Für den Fall dass keine Kosmetikfilter LEE 151 vorhanden sind hat Sissi welche dabei.
- 3.) Einen schwarzer Tisch
- 4.) Einen Trommelstuhl

Frau Perlinger braucht einen ausführlichen Soundcheck. Dabei wird der Techniker dann auch eingewiesen was er während der Show zu tun hat bzw. wo die Einsätze für den Ton sind.

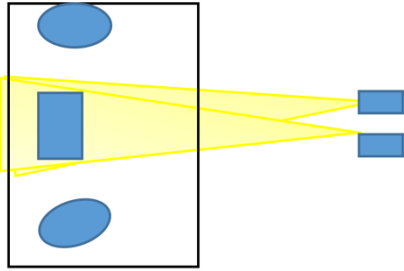
Das Hauptspiellicht wird möglichst wie folgt geleuchtet:



HSP Zentral so das nur der Bereich zwischen Stuhl links und Drums rechts beleuchtet ist.

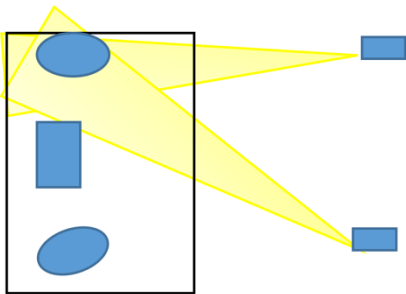
Drums und Stuhl bleiben soweit möglich im Dunkeln stehen.

Das Licht geht von der Bühnenvorderkante bis nach hinten das sie hinter dem Tisch noch stehen kann und im Licht ist.



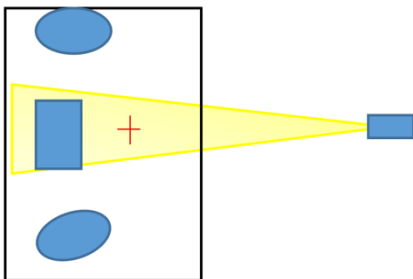
So dass das Licht von ca. 1m vor dem Tisch bis nach hinten geht und dass sie noch im Licht ist wenn sie auf dem Tisch steht!

Das Drum licht



Diese Position wird so gelehrtet das nur das Schlagzeug im Licht ist nach Möglichkeit mit Profilscheinwerfer mit weicher Kannte und rund. Alles andere auf der Bühne bleibt dunkel.

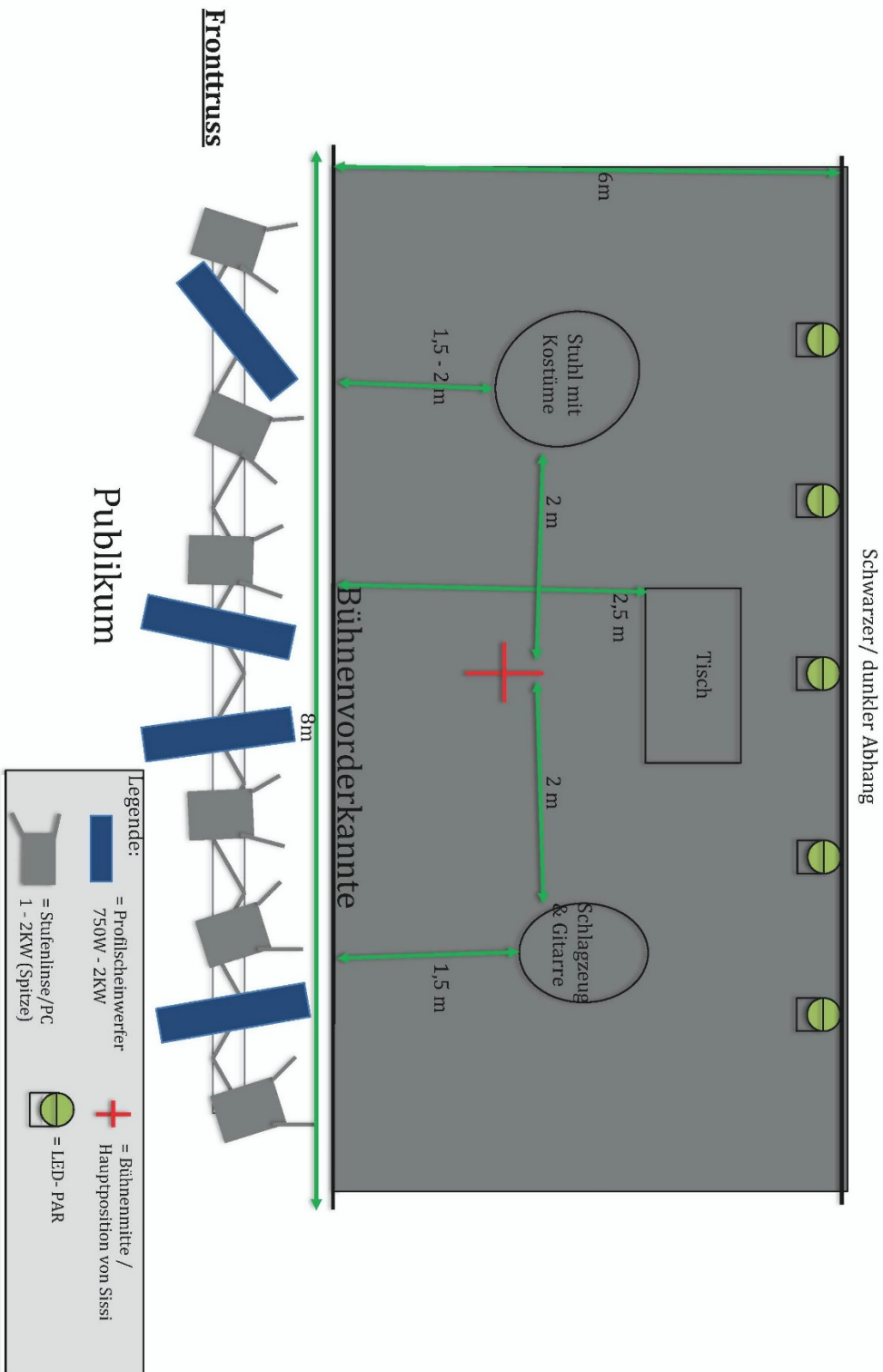
Der Zentrale Spot: 1-2 Profilier



Der Zentrale Spot (1-2 Profiler) sollte so gelehrtet sein, dass Sissi auf der Bühnenmitte steht ziemlich „Close“ im Spot steht. Durchmesser ca. 1,8-2m. Alles andere bleibt dunkel.

Sissi Perlinger Bühnen / Lichtplan

Stand 09/21



Für technische Fragen können Sie sich gerne an Max Unger wenden.
Diesen erreichen Sie unter:

Telefon: 0160/93164403

Mail: info@muxx-vt.de

CATERINGLISTE für 2 Vegetarier

Wenn möglich ein Wasser-/Teekoher und Kräuterteebeutel.
Sehr wichtig!!! 4 wieder-verschließbare Flaschen stilles ungekühltes
Wasser. (Zur Benutzung auf der Bühne)
Messer, Gabeln, Löffel, Teller, Servietten

Essen:

BITTE KEINE SÜßIGKEITEN Führt uns nicht in Versuchung 😊

Frau Perlinger und Herr Legarth essen kein Fleisch und wären dankbar für alles was frisch ist und wenn möglich Bio.

Ein bisschen Obst und Rohkost mit nem Dip wäre toll.

Wenn möglich 2 reife Avocados. Keine Paprika, dafür lieber Karotten oder Kohlrabi oder Cocktailtomaten ect.

Dazu am liebsten Knäcke- oder Vollkornbrot.

Käse, wenn möglich von der Ziege!

Richtig toll wären z.B. Humus oder vegetarische Antipasti.

Wenn möglich warmes Essen 30 Minuten nach der Show

In einem Restaurant in der Nähe.

(Ist dies nicht möglich einfach nach Absprache vorher etwas bestellen)

Bitte geben Sie uns Bescheid, dass Sie diese Mail erhalten haben.

VIELEN DANK !!!!